

2021학년도 코로나19 대응 학사운영 방안

승지초등학교

1 근거와 방침

□ 관련근거

- 교육부 교육과정정책과-475(2021.1.28.)호 교육학습평가과-838(2021.2.4.)호
- 경기도교육청 학교교육과정과-2131(2021.2.5.)호

◆ 지난 1년 간의 경험을 바탕으로 밀집도 등 학사운영의 안정성과 예측가능성을 확보하고, 등교수업 확대를 통한 학생의 학습권 보장과 배움의 일상 회복

2 학사일정 정상 운영

□ 2021학년도 학사일정은 개학연기 없이 3월에 시작*하며, 법정 기준수업일수인 190일 이상을 준수하여 정상 운영 추진

* 개학 시기의 지역 감염병 상황에 따라 개학 형태(등교 또는 원격) 추후 결정

3 학교 밀집도 원칙 운영

□ 사회적 거리두기 단계와 연계한 밀집도 원칙을 철저히 준수하여, '21학년도에도 안전하고 내실 있는 학사운영

« 거리두기 단계별 학교 밀집도 원칙 »

구분	1단계	1.5단계	2단계	2.5단계	3단계
	생활방역	지역적 유행 단계		전국적 유행 단계	
학교 등교원칙	밀집도 2/3 원칙, 조정 가능	밀집도 2/3 준수	밀집도 1/3 원칙(고교 2/3) 최대 2/3 운영 가능	밀집도 1/3 준수	원격수업 전환
적용예외	초등학교 1~2학년 밀집도 기준 예외 적용 가능				
	특수학교(급), 소규모학교*, 농산어촌학교** 자율결정 가능				
	돌봄 및 기초학력 지원 필요 학생, 중도입국학생 밀집도 기준 예외 적용 가능				

* 소규모학교: 300명 이하 + 300명 초과 400명 이하이면서 학급당 평균 25명 이하인 학교

** 농산어촌학교 : 「도서벽지 교육진흥법 시행규칙」 별표에 따른 학교

- 돌봄 및 기초학력 지원 필요 학생과 중도입국학생 대상 별도 대면지도를 실시하는 경우 밀집도 기준 예외 적용 가능(~3단계)

4

등교수업 확대

- 거리두기 단계별 학교 밀집도 및 방역수칙을 철저히 준수하면서 등교수업일 확보
- 원격수업 병행 시에도 초등 1~2학년 사회성 함양, 기초학력 보장 등을 위해 우선 등교 추진
 - 초등 1~2학년은 거리두기 2단계까지 학교 밀집도 기준 예외 적용 가능

<< 1·2학년 밀집도 제외 시 초등학교 등교인원 예시 >>

거리두기 1.5단계(밀집도 2/3 준수)를 전제로 **학년별 150명, 전교생 900명인 초등학교**의 경우

▶ 1·2학년 300명 기본 등교 + 3~6학년 전체 600명의 2/3인 400명 = **700명 등교 가능**

※ 급당 인원의 편차가 크지 않을 경우 밀집도 학급수 기준 적용 가능 (12학급의 2/3 → 8학급 등교)

- 소규모학교, 특수학교(급), 농산어촌학교의 경우 2.5단계까지 밀집도 원칙 적용 여부를 학교 자율 결정하여, 등교수업 확대 가능
- 학생수 30명 이상 초등 1~3학년 학급에 기초학력 협력수업 실시 또는 기존 시설을 활용한 학급 밀집도 완화를 위해 기간제교원 한시적 활용·지원

5

유의사항

- 수업일 기준 사회적 거리두기 단계에 따른 학교 밀집도 비율 수준의 등교 인원을 유지*하여 학생 등교일 확보
 - * 학교 밀집도 조치 비율에 따른 일일 등교 인원 축소 지양 (전학년 미등교날 운영 불가)
- 밀집도 기준을 ‘동일 시간대’로 적용하여, 필요 시 오전·오후 분산등교 운영 등을 통한 등교수업 확대 가능 (단, 학생 발달을 고려하여 휴식 및 급식시간 안정적 확보)
- 지역·학교 여건, 학생의 안전 확보 및 학습결손 최소화 등을 종합적으로 고려하여 탄력적 수업시간 운영

<< 수업시간 탄력적 운영 적용 시 고려사항 >>

- (기준) 단위학교는 학생 밀집도 및 이격거리 확보 등의 방역 상황과 교육과정 운영계획 (학운위 심의, 학부모의견 수렴 등)에 따른 학교 교육과정 정상 운영 및 기초학력 보장 등을 종합적으로 검토하여 결정하되, 2021학년도 내 다양한 방식으로 보강 권장
- (적용) 학습결손 및 코로나19 확산 정도 등을 종합적으로 판단 후 종료시점 결정

- 학생의 건강과 안전을 고려하여 코로나19 사태가 종식될 때까지 대규모 집합 행사 지양
- 기타 세부적인 등교방안은 지역적 여건·학교 특성 및 교육공동체 의견을 종합적으로 고려하여 단위학교가 자율 결정
- 교내 확진자 발생·지역 감염병 상황 악화 등으로 원격수업 전환 시, 등교수업일 조정 매뉴얼에 따라 지역 보건소 및 교육지원청 코로나 상황실과 사전 협의 및 승인 후 가능

6

학사운영 계획[작성일 기준 사회적 거리두기 2단계]

□ 사회적 거리두기 단계에 따른 등교 및 원격수업 계획

등교 수준	등교월	요일 학년	월	화	수	목	금
2/3	3월 5월 7월 (홀수달)	1학년	등교	등교	등교	등교	등교
		2학년	등교	등교	등교	등교	등교
		3학년	등교	등교	등교	원격	원격
		4학년	등교	등교	등교	원격	원격
		5학년	원격	원격	원격	등교	등교
		6학년	원격	원격	원격	등교	등교
2/3	4월 6월 8월 (짝수달)	1학년	등교	등교	등교	등교	등교
		2학년	등교	등교	등교	등교	등교
		3학년	등교	등교	원격	원격	원격
		4학년	등교	등교	원격	원격	원격
		5학년	원격	원격	등교	등교	등교
		6학년	원격	원격	등교	등교	등교

□ 등교수업 학년별 일과 운영계획

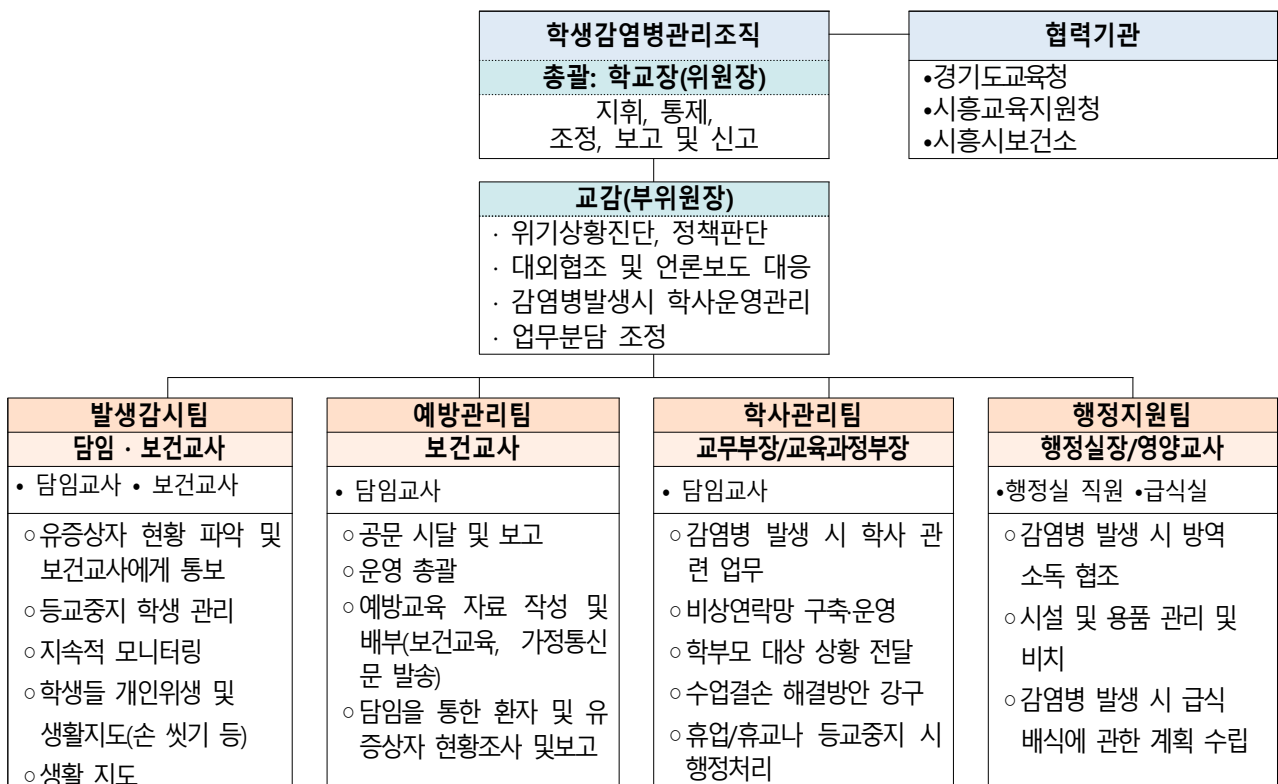
교시	학년	1학년	교시	학년	2학년	교시	학년	3학년/5학년	4학년/6학년
1교시		09:00~09:40	1교시		09:00~09:40	1교시		09:00~09:40	09:00~09:40
2교시		09:40~10:20	2교시		09:40~10:20	2교시		09:40~10:20	09:40~10:20
3교시		10:20~11:00	3교시		10:30~11:10	3교시		10:30~11:10	10:30~11:10
4교시		11:00~11:40	4교시		11:10~11:50	4교시		11:10~11:50	11:10~11:50
점심식사 (3,4,7월)		11:40~12:00	점심식사 (수)		12:00~12:20	점심식사 (5,6월)		11:50~12:30	12:00~12:40
5교시		11:40~12:20	5교시		12:00~12:40	5교시 (3,4,7월)		11:50~12:30	12:00~12:40
						5교시 (5,6월)		12:30~13:10	12:40~13:20
						점심식사 (3,4,7월)		12:30~13:10	12:40~13:20
점심식사 (5,6월)		12:20~12:40	점심식사 (월화목금)		12:40~13:00	6교시		13:10~13:50	13:20~14:00
		3,4,7월 식사시간 11:40~12:00 5,6월 식사시간 12:20~12:40			수요일 4교시 12:00~12:20	3,4,7월 식사시간 12:30(12:40)~13:10(13:20) 5,6월 식사시간 11:50(12:00)~12:30(12:40)			

7 3월 2일 개학일 등교수업 계획

- 2021학년도 시작을 함께하고 원만한 학사운영을 위해 개학일에 학년군별로 2시간을 등교수업을 실시함.
- 1학년의 경우 별도의 계획에 따라서 다른 학년 및 학년군의 등교수업 시간과 겹치지 않는 시간 범위에서 '입학식'을 교실에서 실시함.

시간순서 \ 학년		1학년	2학년	3학년	4학년	5학년	6학년
1	09:00~09:40	입학식	등교수업1				
2	09:40~10:20		등교수업2				
3	10:20~11:00			등교수업1	등교수업1		
4	11:00~11:40			등교수업2	등교수업2		
5	11:40~12:20			원격수업1	원격수업1	등교수업1	등교수업1
6	12:20~13:00			원격수업2	원격수업2	등교수업2	등교수업2
7	13:00~13:40					원격수업1	원격수업1
8	13:40~14:20					원격수업2	원격수업2

8 코로나19 대응 학생감염병 관리위원회 현황 및 역할



	업 무	비고
학교장	지휘, 통제, 조정,	
교감	위기상황진단, 학사운영관리, 업무분담 조정, 코로나 예방 복무담당자	
구 분	담 당 자	역 할
코로나19 예방활동 총괄담당자	보건교사	<ul style="list-style-type: none"> ▶ 총괄담당자: 업무총괄, 계획 수립 및 예방교육 자료 제공, 각종 보고업무 등 ▶ 전담관리인: 학생·교직원 증상 모니터링 및 신고접수, 전담 관리자 역할, 예방교육 실시, 시설 방역 등
각 학년 전담관리인	담임교사	
교무실 전담관리인	교무실무사	
행정실 전담관리인	행정실장	
급식실 전담관리인	영양교사	

9

학생 이동 및 활동 등 혼잡도 최소화를 위한 방안

□ 학교로 오는 길 안내

구분	내용	비고
등교 전 가정에서	<ul style="list-style-type: none"> • 학급에서 사전에 등교 중지예 대한 사전 안내 필수 • 매일 자가진단 검사결과 학급 담임 제출 	등교 동영상 배포로 가정 내 사전 교육
학교를 들어서면	<ul style="list-style-type: none"> • 사회적 거리 간격에 서 있기 (실내외 : 노란색 스티커 표시) 	
건물로 들어오면	<ul style="list-style-type: none"> • 교문 --> 본관 1층 현관 앞 페인트 표시 위에 서 있음 --> 차례로 들어와 열화상 카메라를 통과 --> 모든 학생들 2층 계단으로 이동(유치원 학생은 당직실 방향으로 유치원 이동) --> 신관 학생은 교무실을 지나 신관으로 이동 	신관 등 다른 출입구는 잠금
<p><열화상카메라 모니터 사용 안내></p> <p>(1) 열화상 카메라의 모니터는 학생을 향하지 않고, 모니터링 관리자를 향함.</p> <p>(2) 열화상 카메라의 소리를 꺼 두기</p> <p>(3) 37.5° 이상의 학생은 5분간 안정 뒤, 접촉식 체온계를 이용하여 재측정하고, 열이 내려가지 않을 경우, 관찰실 이동</p>		

□ 학교에서 아동이 할 일

구분	내용	비고
친구들과	-학교 내에서 친구들과 생활속 거리두기 유지하기 -서로 손을 잡는 등의 신체 접촉 조심하기	*유사시 서로 혐오표현이나 과도한 염려를 하지 않도록 교사의 지도가 매우 중요함
교실에서	-공용 물건(학용품, 책 등)을 사용하지 않고, 개인물건은 본인만 사용하기 -책상 거리 1m 이상 유지하여 앉기 -내 책상 수시로 닦기 -등교직후, 쉬는 시간, 점심 시간, 청소 시간 항상 창문 열두기	
화장실	-화장실에서 친구와 1m 이상의 간격을 유지하기 -손씻을 때는 비누를 사용하기	
복도 이동	-친구와 함께 나란히 걷지 않고, 한 줄로 간격 유지하기 -복도의 손잡는 곳 만지지 않기	
공통사항	-기침할 때는 옷소매로 입과 코를 가리기 -마스크는 수업 중에도, 쉬는 시간에도 항상 쓰기 -손 자주 씻기 (손씻는 방법 지도) -몸이 아플 때 선생님께 말하기 -친구가 아프더라도 놀라지 않고, 선생님 말씀대로 따르기	

□ 급식실에서

(1) 급식실 이동 동선

구분	내용	비고
신관 3,6학년	신관 3,6학년 ---> 1층으로 내려옴 ---> 급식실 벽을 따라 사회적 거리 유지하며 서 있음 (페인트 표시) ---> 급식실 앞 손소독제 비치 ---> 급식실 안 진입 (개수대에서 손을 씻지 않아요)	내려오는 학년 반 순서 엄수, 또한 뒷반 연락 체계 구축
본관 1,2,4,5학년	우유급식창고 쪽 계단으로 내려옴 ---> 급식실 벽을 따라 사회적 거리 유지하며 서 있음 (페인트 표시) ---> 급식실 앞 손소독제 비치 ---> 급식실 안 진입 (개수대에서 손을 씻지 않아요)	
급식실 출입구	입구와 출구를 지정하여, 학생들의 동선 일방통행으로 지정	

(2) 급식할 때 교사의 준비 및 아동 지도

구분	지도 내용	비고
급식 전	<ul style="list-style-type: none"> - 급식 전 추가발열검사 (필수) - 교실 앞 화장실에서 손씻기 지도 - 이동시 1m 거리 두기 지도 - 마스크 착용 지도 - 이동 및 식사 중 대화 방지 교육 	<ul style="list-style-type: none"> - 배식 후 식사하기 전까지 마스크 착용
급식실 내	<ul style="list-style-type: none"> - 교사가 식판과 수저를 나눠주기 (교사는 비닐장갑을 착용) - 수저는 식판 위에 두기 - 식사 후에 다른 학급이 오기 전, 식탁 소독 (담임교사 지원) - 자기 반 아동 관리하면서 식사 - 식사 중 이동하지 않기 지도 - 잔반 남기지 않기(원칙) : 담임재량 필요 	<ul style="list-style-type: none"> - 식사의 모든 과정에서 아동의 대화 및 이동 최소화 -물은 개인 물병이나 텀블러 이용 (복도의 음수대 사용 권장)
급식 후	<ul style="list-style-type: none"> - 학급의 모든 학생이 다 먹으면 담임교사가 한꺼번에 교실로 이동 - 다음 학급을 위하여 반드시 소독된 행주로 테이블 닦기 	<ul style="list-style-type: none"> - 식사 후 마스크를 착용하면 배식 완료임
* 아동의 텀블러는 어깨끈 달린 것으로 준비할 수 있도록 가정에 안내		

(3) 급식실 준비사항

급식실 내 준비	급식 아동을 위한 준비
<ul style="list-style-type: none"> - 급식종사자 사전 교육 및 건강 진단, 매일 건강 상태 확인 - 급식 자재 소독 및 관리 철저 - 1차급식 후 식당시설 소독 (유치원은 책상 소독) - 다양한 방법 급식 제공 방안 마련 	<ul style="list-style-type: none"> - 급식실 앞 손소독제 준비 (분사형) - 급식실에 학생이 앉을 자리에 스티커 부착 (유치원은 1책상 1유아 지정좌석운영) - 학급수 만큼의 소독된 행주

□ 교실 이동 및 교실 안전 대책

(1) 교실 이동
<ul style="list-style-type: none"> - (학생 및 교직원) 교육활동에 따른 교실이동, 쉬는 시간 중 화장실 이용, 급식 이용 음용수 섭취 등을 제외하고 교실 간 이동 및 불필요한 움직임 자제 - (담임교사 또는 교과교사) 식사 전(급식실 이동 전) 추가 발열검사를 실시하는 등 학생 건강상태를 관찰 - 영어, 과학 전담 수업 : 전담실 수업 자제하고, 교실 수업 권장 - 체육 전담 수업 : 운동장에서 개인 활동 위주로 수업 구성 (신체접촉하지 않도록) - 학급 아동 이동 시 사회적 거리를 유지하여 담임 인솔 - 쉬는 시간이나 점심 시간에 다른 학년이나 학급 방문하지 않기 - 실내놀이터 당분간 사용하지 않기 - 승지도서관 대출은 가능하나 머무르지 않기, 읽을 책을 가정에서 준비하여 가지고 오기 권장

(2) 교실 내 안전 대책

- 책상 배치는 칠판을 향하도록 배치, 최대한 거리 확보하여 배치
- 창문 상시 개방
- 소독제와 체온계 준비
- 점심 시간 전 교실에서 체온 측정
- 교실 내 휴지 상시 비치해두기(기침에 사용)
- 뚜껑 있는 휴지통 준비하기
- ※ 쓰레기통은 매일 비워 오염물질이 교실 내에 방치되는 것을 방지
- ※ 일회용 비닐봉투 등을 비치하여 기침 시 활용한 휴지는 밀봉하여 버림
(일회용 비닐봉투 학급운영비에서 학년별로 품의 지출, 투명한 것으로)
- ※ 문 손잡이, 난간, 다양한 터치 장치, 책상, 탁자, 의자, 전화, 컴퓨터 키보드, 화장실(수도꼭지, 변기, 문고리 등)은 1일 1회 이상 소독하며, 출입문이나 엘리베이터, 음수대 등은 더 자주 소독
- 신체활동 또는 식사 후 37.5℃ 이상의 발열이 측정된 경우 10~30분 정도 안정시킨 후 다시 체온 측정.
- 37.5℃ 이상 발열 또는 호흡기증상이 확인되면 보호자 연락 후 즉시 가까운 **선별진료소를 방문하여 진료·검사.**
- 즉시 귀가가 어려운 경우 보호자와 연락이 될 때까지 관찰실에서 대기
- 등교하지 못하는 동안 담임선생님께서 매일 유선으로 건강상태 알림
- 검사결과 음성이라도 증상이 있는 동안 집에서 휴식

10

의심증상자 사전 조치

□ 의심증상자 파악 - 관찰실 설치

- (1) 원칙 : 유증상자 의심 어린이가 머무를 수 있는 공간으로, 관리자의 수를 최소화
- (2) 담당자 : 교감 선생님 및 보건 선생님
- (3) 설치 장소 : 1층 예절실
- (4) 준비 사항 : 손소독제, 체온계, 매트 및 방석, 라텍스 장갑
- (5) 관찰실로 아동 이동 : 이동교사와 아동 간의 거리(2m) 유지
- (6) 주의사항 : 관찰실로 이동하는 아동은 반드시 마스크 착용

□ 등교시간 발열 체크 및 유증상자 아동에 대한 대처

- (1) 등교하는 아이들 유증상자 검사 장소 : 본관 중앙 현관
- (2) 발열체크 방법 : 열화상카메라
- (2) 등교 시간 지정
 - 8시 40분 이전에 등교 금지 (학부모 안내 필수)
 - 등교 전 가정에서 먼저 발열 체크 및 증상 확인 후 등교시키기(학부모 안내)
- (3) 유증상자 검사 시간 : 8시 40분부터 측정(8시 35분 측정 준비 완료)
- (4) 아동 검사 시 준비사항
 - 열화상 카메라, 학년별 아동명단(연락처), 손세정제, 체온계, 책상 2개, 비상용 마스크
- (5) 유증상 아동이 있을 경우 대처 방안
 - 열이 37.5도 이상일 경우, 부모님께 전화
 - 바로 아동 귀가 조치가 어려운 경우, 관찰실에서 대기하고 부모님 오셔서 귀가 조치
 - 관찰실 방문 아동 기록지 필요

11 감염의심자 발생시 대응

□ (학교) 등교 또는 출근중지 학생·교직원이 코로나19 의심증상이 확인되어 검사를 실시한 경우 즉시 관할 교육청에 보고

□ 검사결과에 따른 조치내용

(참고) 코로나19 사례정의

- **확진환자** : 임상양상에 관계없이 진단을 위한 검사기준에 따라 감염병 병원체 감염이 확인된 자
- **의사환자** : **확진환자와 접촉한 후 14일 이내에 발열(37.5℃ 이상) 또는 호흡기증상(기침, 호흡곤란 등)이 나타난 자**
- **조사대상 유증상자**
 - ① 의사의 소견에 따라 원인미상폐렴 등 코로나19가 의심되는 자
 - ② 해외 방문력이 있으며 귀국 후 14일 이내에 발열(37.5℃ 이상) 또는 호흡기증상(기침, 호흡곤란 등)이 나타난 자
 - ③ 코로나19 **국내 집단발생과 역학적 연관성이 있으며**, 14일 이내 발열(37.5℃ 이상) 또는 호흡기증상(기침, 호흡곤란 등)이 나타난 자

※ 출처: 「코로나바이러스감염증-19 대응 지침 (지자체용)」7-4판

※ 확진환자 및 의사환자, 해외입국자는 보건소 격리대상

① 검사 중인 경우 해당 학생·교직원에 대해 검사결과 확인시까지 등교·출근 중지하고 학교는 정상 운영

② 검사결과 양성(확진환자)인 경우

- 해당 학생·교직원은 보건당국에서 격리해제* 할 때까지 등교·출근 중지
 - * 보건당국의 격리해제 이후 자가격리(2주 기간) 권고한 기간 포함
 - ※ 개인단위 등교중지학생 등의 학습권 보호를 위해 대체학습 제공 방법 강구
 - ※ 등교중지 이후 복귀했을 경우, 학습 결손을 보충할 수 있도록 다양한 방법 강구
- 보건당국이 역학조사를 실시하여 접촉자 범위를 결정할 때까지 원격 수업으로 전환

② 검사결과 음성인 경우

- 해외입국자 또는 확진환자의 접촉자는 통지받은 자가격리 기간(14일)동안 등교·출근중지
 - * (예시) 최종 접촉일(4.1일)로부터 14일이 경과한 다음날인 4.16일 해제
- 해외입국자 또는 확진환자의 접촉자가 아니지만 증상이 지속되는 경우, 집에서 충분히 휴식을 취하면서 경과를 관찰 후 호전되면 등교·출근
- 해외입국자 또는 확진환자의 접촉자가 아니면서 증상이 없는 경우 등교·출근 가능

□ (교육청) 관내 인접 학교(의심자의 가족이 재학 또는 근무 중인 학교 포함) 내 확진환자 발생여부 파악 및 감염병 예방 계기교육 강화

※ 인접학교는 지리적 거리, 통학로 중첩성 등에 따른 감염 위험 정도를 고려하여 교육청에서 지역 보건당국과 협의하여 판단

(참고) 의사환자 격리해제 및 관리 방안



※ 출처: 「코로나바이러스감염증-19 대응 지침 (지자체용)」7-4판

12 확진환자 발생시 대응

확진환자 발생시 보건당국 조치사항

- ① 확진환자의 감염경로 이동동선 및 접촉자 확인 등 위한 역학조사 실시
- ② 확진환자 이용시설 방역조치(일시적 시설이용 제한, 소독 등) 명령 등 실시

□ (학교) 확진환자 발생시 모든 학생 및 교직원에 대한 귀가조치 후 등교수업을 원격 수업 체제로 전환

- 보건당국의 역학조사 결과에 따라 학교 정상운영(등교수업)이 가능한 경우 확진환자와의 접촉자를 제외한 학생·교직원은 등교 재개
- 확진환자와 접촉한 학생 및 교직원은 격리통지에 따라 14일간 자가격리(등교·출근 중지)
 - ※ 확진환자 접촉자가 확진검사를 시행하여 '음성'으로 확인되더라도, 기존 자가격리 및 능동감시는 14일간 지속

(참고) 확진환자 접촉자 조사 참고 사항

• 증상발생 2일 전부터 접촉자 범위 설정

※ 무증상자의 경우 검체 채취일 기준 2일전부터 접촉자 범위 설정

- 접촉자 범위는 시·도 즉각대응팀이 노출 위험도 평가 결과를 바탕으로 접촉자 조사를 실시하여 결정

※ 출처: 「코로나바이러스감염증-19 대응 지침 (지자체용)」7-4판

- 전담관리인은 해당 학생 또는 교직원에 대한 상태(건강상태, 확진검사 유무 및 결과 등) 관리

☞ (참고) 확진환자의 접촉자로 자가격리된 자는 현재 행안부에서 능동감시중임

- 확진환자의 이동 동선에 따른 일시적 시설이용 제한 조치*

※ 인접학교는 지리적 거리, 통학로 중첩성 등에 따른 감염 위험 정도를 고려하여 교육청에서 지역 보건당국과 협의하여 판단

학교 내 확진환자 발생시 시설이용 제한 조치 참고6

- 학교장은 보건당국의 안내에 따라 시설의 일시적 이용제한 및 출입금지, 시설 내 이동제한 등 조치 시행
- 시설 이용제한 기간은 소독 및 환기에 필요한 최소한의 시간으로 정하여 시설이용 중단을 최소화
- 시설 이용제한 등의 범위

발생규모	이동 경로	시설 이용제한 범위(예시)
1명 발생 (방문포함)	• 이동 경로 명확 ⇨	• 해당 교실 또는 교무실 및 이동 경로 중심 이용제한
	• 이동 경로 불명확	• 확진환자의 이용 예상 구역(교실, 교무실, 화장실, 복도, 식당, 승강기 등)과 일반인의 이용·접촉이 잦은 구역 중심으로 이용제한
복수 발생 (방문포함)	• 이동 경로 명확 ⇨	• 같은 층에서 복수의 확진환자 발생 시, 해당 층 전부 이용제한 ※ 층간 이동통제가 시행되는 경우 해당 층 중점 방역
	• 이동 경로 불명확 ⇨	• 다수의 층에서 복수의 확진환자 발생 시, 해당 건물 전체 일시적 이용제한 검토
		• 학교 전체 일시적 이용제한

- 시설 이용제한 등의 구체적 범위는 보건당국의 역학조사 결과에 따라 결정

- 일시적 이용제한 시설에 대한 소독 방법 등 결정·시행

※ 중앙방역대책본부. 코로나19 소독안내(3판) 참조

- 시설 이용제한 종료 후 학생 및 교직원 대상 감염병 예방 계기교육 실시

□ **(학생 및 교직원)** 학교장이 일시적 이용제한 및 출입금지 등 조치를 한 경우 모든 학생 및 교직원은 해당 기간 동안 집에 머물며 외출 자제

- 발열 또는 호흡기 증상 발현 여부를 매일 확인하고, 의심증상 확인시 선별진료소를 방문하여 진료·검사

□ **(교육청)** 관할 보건소 연계 통해 해당 학교에서 추진할 조치사항을 지원*하고, 추가 환자 발생 모니터링

- * 학교의 일시적 이용제한 및 출입금지, 소독 등 방역조치 등

- 확진환자 재학 학교의 **인접 학교***(확진환자의 가족이 재학 또는 근무 중인 학교 포함) 소독 강화 및 발생상황 모니터링

- * 인접학교는 지리적 거리, 통학로 중첩성 등에 따른 감염 위험 정도를 고려하여 교육청에서 지역 보건당국과 협의하여 판단

- 확진환자 발생학교와 협의하여 학생 등 심리지원(SNS 활용 가능)
- 등교중지, 시설 이용제한 등으로 인한 수업 결손 등에 대한 대책(원격수업 등) 지원
- 맞벌이가정 돌봄·저소득가정 자녀 급식지원 대책 강구

자가 격리 학생을 위한 마음건강 지침(요약) 참고8

자가 격리 중인 아이들에게 특별히 관심을 기울여 주세요.

- 격리된 상황을 수용하고 회복할 수 있다는 긍정적인 마음을 갖도록 지지
- 아이가 자신의 잘못으로 격리되었다고 생각하지 않게 상황 설명
- 고립감을 느끼지 않게 친구, 선생님과 지속적으로 소통
- 격리 기간 동안 건강하고 규칙적인 생활을 하도록 지도
- 격리가 끝난 후 등교 시 따뜻하게 환영, 학교 적응 지원

13 주요 수정 사항

□ 원격수업 출결

- (확인) 원칙적으로 당일(해당 시간) 교과별 차시 단위 실시, **접속불량 등으로 대체학습을 제공한 경우 최종 3일(수업일 기준) 내 확인**, 출결확인 기간(3일, 수업일 기준)은 학교장이 임의 변경 불가
- (학급 분반 운영시) 등교일에 등교하지 않고 원격수업을 수강한 경우
 - 등교중지대상 및 고위험군 학생: 출석 처리
 - 교외체험학습(가정학습) 신청 및 해외 체류 학생, 일반 학생: 출석 처리 불가
- (출결관리)
 - 등교중지대상 학생: 원격수업 수강 시 '출석',미수강 시 '출석인정 결석' 처리
 - 고위험군 학생: 원격수업 수강 시 '출석',미수강 시 '질병 결석' 처리

□ 등교수업 출결

- (등교중지 대상)
 - (수정) 실거주를 같이하는 동거인이 격리통지 받은 학생 ※ 다만, 동거인이 격리통지를 받은 즉시 동거인과 접촉 없이 별도 시설에서 격리하는 경우, 학생은 등교 가능
 - (추가) 실거주를 같이하는 동거인이 의심 증상이 있어 진단검사를 실시한 경우
- (대체학습 제공)

	원격수업	등교수업
제공 대상	<ul style="list-style-type: none"> · 실시간 쌍방향 수업 시 접속 불가 확인된 학생 · 장애를 가진 학생 중 원격수업 참여가 불가능한 학생 	<ul style="list-style-type: none"> · 등교하지 않는 등교중지 대상 학생 · 등교하지 않는 고위험군 학생
출석 확인 · 인정	대체학습 이행 결과를 근거로 출석 처리	출석인정 결석 처리 (대체학습 이행과 무관)

□ [평가] 학기별 학년(학급)평가 계획 수립

- 가) 교과별 1회 이상 수행평가 계획 수립
- 나) 평가 또는 수업 과정에서 학생의 학습 활동을 직접 관찰·확인할 수 있는 방안 최대한 확보
- 다) (평가 미참여 학생) 평가 미참여 학생의 학업성적 처리에 관한 사항은 학교 학업성적관리규정으로 정함
- 라) 개별 학생 맞춤형 피드백 강화
- 마) 교과학습부진학생 관리 철저

□ [기록] 학교생활기록부 기록

- 가) (기준) 사회적 거리 두기 단계별 학교생활기록 기준 적용
- 나) (원칙) 원격수업과 등교수업을 연계하여 실시한 경우, 원격수업의 내용(또는 과제 내용)과 등교수업에서 학생을 관찰·평가한 내용을 연계하여 기재 가능(교사가 직접

관찰·확인하지 않은 원격수업(또는 과제) 내용만을 단독으로 입력 불가)
다) (교과활동) 교사가 관찰·평가한 내용

※ 위탁교육기관, 특수학급 및 순회교육 담당교사가 관찰·평가한 내용 포함
라) (창의적체험활동) 개별적 특성이 드러나지 않은 활동실적(내용)의 단순한 나열식 입력은 지양함

14 원격수업 운영 기본 사항(링크로 확인 가능)

- ☐ 원격수업 플랫폼은 전학년이 “e학습터”를 공통적으로 사용함. 크롬 브라우저를 통한 접속이 기본임. (<https://cls6.edunet.net/cyber/cm/mcom/pmco000b00.do>)
 - 학생 ID 및 암호는 담임 교사가 일괄 부여함.
- ☐ “e학습터”가 원활하게 서비스되지 않을 경우 ‘ZOOM’을 이용한 수업으로 전환함.
- ☐ 학생, 학부모와의 소통을 위해서 전학년이 “하이클래스”를 공통적으로 사용함. (<https://www.hiclass.net>)
- ☐ “e학습터” 이용안내, “e학습터 화상수업소개”

15 승지 교사 및 승지 어린이의 마음 규칙

- ☐ 승지 교사의 마음 가짐
 - 승지 교사는 아이들이 개학하여 학교에 올 때, 긴장하지 않는 마음으로 아이들을 반갑게 맞이한다.
 - 승지 교사는 사안 발생시 우리가 함께 공유한 대응요령의 지침을 따라 침착하게 행동한다.
 - 승지 교사는 코로나19와 관련한 사안 발생 시 서로 적극적으로 협력한다.
 - 승지 교사는 의심증상을 보이는 아동이 친구들로부터 마음의 상처받지 않도록 보호하여준다.
 - 교사 자신이 증상이 있을 경우엔, 누구나 걸릴 수 있음을 이해하고, 자신을 자책하지 않도록 한다.
 - 승지 교사는 동료 선생님이 의심증상이 있거나 확진되었을 때, 다른 반 학생에게 공유하지 않고, 비밀을 유지하며, 해당 교사의 마음이 다치지 않도록 말과 행동에 신경쓴다.
- ☐ 승지 학생의 마음 가짐
 - 승지 어린이는 혐오 및 차별의 마음을 갖거나 발언하지 않습니다.
 - 승지 어린이는 증상을 가진 친구에 대해 누구나 걸릴 수 있음을 이해하고 따뜻한 마음을 갖습니다.
 - 승지 어린이는 예방 지침을 잘 지키면 건강할 수 있음을 알고, 선생님의 안내와 규칙을 잘 따릅니다.
 - 승지 어린이는 증상이 있는 경우 집으로 귀가하여 염려하지 않고, 몸을 회복하기 위하여 잘 쉬고, 의사선생님 및 부모님의 지시를 잘 따릅니다.
 - 승지 어린이는 바이러스는 우리의 삶과 공존하고 있음을 알고, 바이러스를 이해하고 공부하는 기회를 가집니다.

16 기타

- ☐ 방과후학교는 3월 2일 안내장 발송, 3월 3일 9시~3월 4일까지 신청 예정.
- ☐ 2021학년도 학급 담임교사 안내

반 \ 학년	1학년	2학년	3학년	4학년	5학년	6학년
1	최 *	서*금	황*주	한*희	송*희	문*지
2	하*주	채*지	임*철	오*희	심*영	김*오
3	김*연	신*인	채*욱	서*주	김*형	장*주
4			한*진		정*연	

끝.